

AIJGO-60 / AIJGO-60BT WALKING TESZTEREK

HASZNÁLATI ÚTMUTATÓ



TARTALOMJEGYZÉK

Áttekintés	3
A termék és tartozékai	3
Technikai adatok	3
Felépítésről és használatról	4
Termékrészek	4
Gombok funkciói	4
Használati útmutató és információk	5
Tartozékok csatlakoztatása	5
Bekapcsolás	5
Walking teszt	6
Mérési eredmények kijelzése	6
Mérési eredmények tárolása	7
Mérési eredmények kezelése számítógépen	7
Karbantartás	9
Elemek cseréje	9
Kalibráció	9

ÁTTEKINTÉS

Az AIJGO-60 / AIJGO 60BT Walking teszterek alkalmasak padlón sétáló személyen keletkező elektrosztatikus töltések mérésére. A mért maximális feszültség értékeket a készülékek OLED kijelzőn jelenítik meg numerikus és grafikus módon.

CE nyilatkozat

Kijelentjük, hogy az AIJGO-60 és az AIJGO-60BT megfelel az IEC 61340-5-1 és az ANSI/ESD S20.20 szabványok követelményeinek, valamint a 2001/95/EC direktívának (általános termékbiztonság).

A TERMÉK ÉS TARTOZÉKAI

- AIJGO-60 vagy AIJGO-60BT Walking teszter
- Kézi elektróda
- Kézi elektróda kábel
- Földelő kábel
- 2 db krokodilcsipesz
- Mini USB adatkábel (AIJGO-60 termék esetén, AIJGO-60BT-nél ez nem a csomag része)
- Pendrive szoftverrel és használati útmutatóval AIJGO-60 esetén, AIJGO-60BT esetén csak használati útmutatóval
- 4 db AA elem

TECHNIKAI ADATOK

Méreték	93 x 185 x 35 mm (SZ x H x M)
Tömeg	kb. 350 g
Mérési tartomány	±2 kV
Mérési pontosság	<±2 kV → max. 10%; ±2 kV - ±5 kV → Indikáció
Hőmérsékletmérési tartomány	0 °C – 45 °C
Hőmérsékletmérési pontosság	±0,3%, max. ±0,5%
Hőmérsékletmérési mintavételezés	~ 2 s
Páratartalommérési tartomány	10 – 85% RH
Páratartalommérési mintavételezés	~ 2 s
Mintavételezés	250 µs
Adatkimenet	Mini USB-B csatlakozással (AIJGO-60) vagy Bluetooth kapcsolattal (AIJGO-60BT)
Kijelző	Grafikus 128 x 64 pixel
Tápellátás	4 db 1,5 V AA elemmel, vagy AIJGO-60 esetében USB kábelen keresztül is lehetséges
Üzemidő	Elemekkel való használat esetén kb. 12-14 óra

FELÉPÍTÉSRŐL ÉS HASZNÁLATRÓL

Termékrészek



Gombok funkciói

<p>On/Off gomb (2)</p>	<p>Hosszú (3 mp.) gombnyomással lehet a készüléket ki- és bekapcsolni. Működés közben rövid gombnyomással törölheti a MIN/MAX értékeket, AIJGO-60BT esetében a képernyőn stabilizált értéket is.</p>
<p>Mode gomb (3)</p>	<p>AIJGO-60 esetén rövid gombnyomással lehet a töltésmérés numerikus és grafikus megjelenítési módjai, valamint a hőmérséklet és a relatív páratartalom értékek kijelzése között váltani. Hosszú gombnyomással a mért eredmény tárolható.</p> <p>AIJGO-60BT esetén rövid gombnyomással lehet váltani a töltésmérés numerikus megjelenítése, majd a mért érték képernyőn való stabilizálása ("HOLD"), a töltésmérés grafikus megjelenítési módja, valamint a hőmérséklet és a relatív páratartalom értékek kijelzése között.</p>

HASZNÁLATI ÚTMUTATÓ ÉS INFORMÁCIÓK

Tartozékok csatlakoztatása

1. Csatlakoztassa a földelő kábel sárga védett banán dugós részét a készülék „5” pontjához, a kábel másik felét pedig földeléshez!
2. Csatlakoztassa a kézi elektróda kábel zöld, védett banán dugós részét a készülék „4” pontjához, majd a kábel másik végét a kézi elektródához!



Bekapcsolás

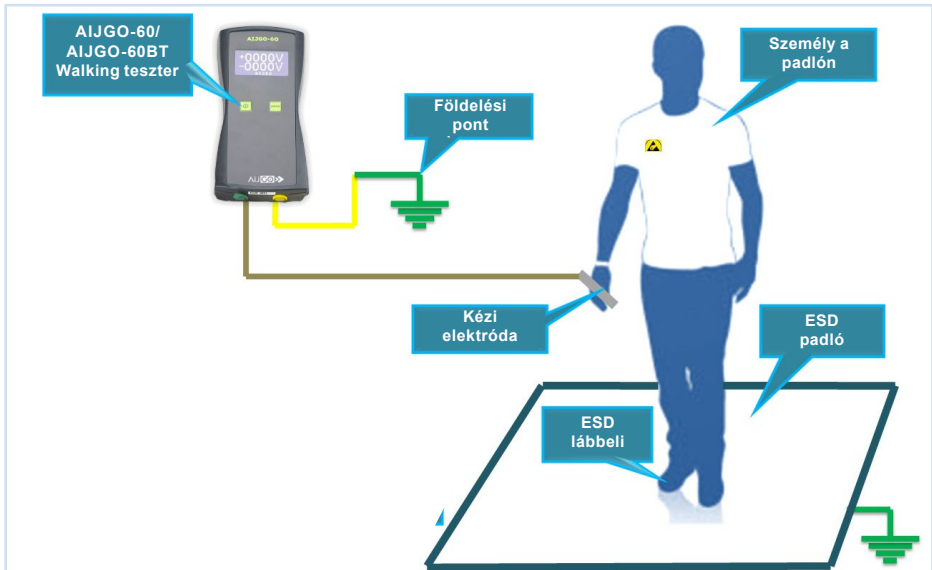
Kapcsolja be a készüléket az „On/Off” gombbal. A bekapcsolás után a készülék adatait tartalmazó, a következőhöz hasonló szöveg jelenik meg a képernyőn (AIJGO-60BT esetében természetesen AIJGO-60BT felirattal):

AIJGO-60
WALKING TESTER
S/N: 1234
Ver: v1.02

Ez 10 másodpercig látható, majd a töltésmérés értékeinek numerikus kijelzése jelenik meg. Ha ezt az említett időt nem szeretné megvárni, akkor a „MODE” gomb rövid megnyomásával azonnal a töltésmérés numerikus kijelzését hozhatja elő.

WALKING TESZT

Sétáljunk ESD lábbeliben a vizsgálandó ESD padlón, kezünkben tartva a kézi elektródát:



Hőmérséklet- és páratartalom-mérésre nézve ügyeljen arra, hogy a kezével vagy egyéb eszközzel ne takarja el a készülék alján elhelyezett szenzort, valamint a készüléket ne helyezze hűtött vagy melegített felületre, mert ezek befolyásolhatják a mérési eredményeket!

MÉRÉSI EREDMÉNYEK KIJELEZÉSE

Az alábbiakban láthat egy példát a töltésmérés értékeinek numerikus kijelzésére:

+ 0894V - 0072V 0000V

A nagy számjegyek a mért csúcserőértékeket, az alsó kis számjegyek pedig az aktuális értéket mutatják. AIJGO-60 esetén rövid „MODE” gombnyomással lehet a töltésmérés numerikus és grafikus megjelenítési módjai, valamint a hőmérséklet és a relatív páratartalom értékek kijelzése között váltani. AIJGO-60BT esetén rövid „MODE” gombnyomással lehet váltani a töltésmérés numerikus megjelenítése, majd a mért érték képernyőn való stabilizálása („HOLD”), a töltésmérés grafikus megjelenítési módja, valamint a hőmérséklet és a relatív páratartalom értékek kijelzése között.

A töltésmérés grafikus megjelenítése esetén egy folyamatosan futó feszültség görbe látható, melynek a maximális kitérése ± 500 V. A görbe alatt és felett a mérés folyamán előfordult csúcserőtelkek láthatók. A készülék a csúcserőtelkeket a kijelzési mód váltása esetén is rögzíti.

MÉRÉSI EREDMÉNYEK TÁROLÁSA AIJGO-60 ESETÉN

A mérési eredmények tárolása a „MODE” gomb hosszú megnyomásával lehetséges, ekkor 3 másodpercig értesítés látható a kijelzőn. Ha a mérési listában van még üres hely, akkor a következőhöz hasonló felirat jelenik meg:

MIN/MAX STORED
LIST POS: x

Az x értéke mutatja, hogy a mért feszültségi csúcserőtelkek, valamint a hozzájuk kapcsolódó hőmérséklet és páratartalom adatok a mérési lista melyik pozíciójába kerültek. A listába maximum 20 db mérési pozíció fér. Ha betelt, akkor nincs lehetőség több eredmény tárolására. Ilyen esetben a „MODE” gomb hosszú benyomása után az alábbi felirat jelenik meg:

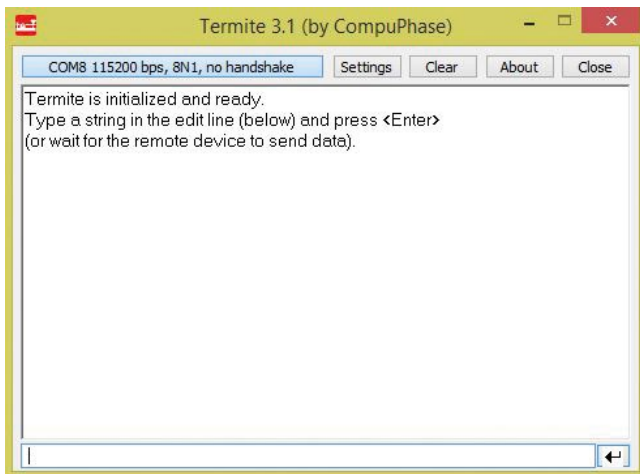
LIST FULL

Betelt lista esetén újabb mérési eredmény tárolására csak a lista törlése után van lehetőség, amit csak számítógéppel lehet elvégezni.

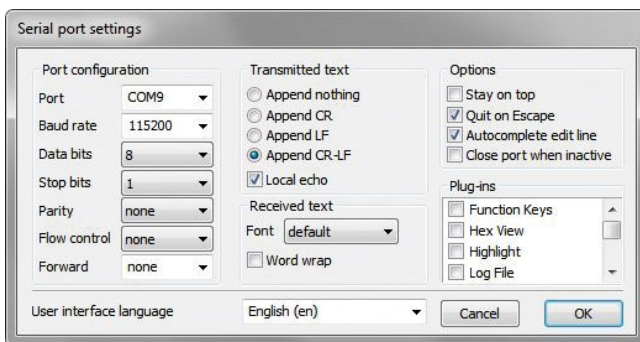
MÉRÉSI EREDMÉNYEK KEZELÉSE SZÁMÍTÓGÉPEN AIJGO-60 ESETÉN

Egy AIJGO-60 termék USB-A – mini USB-B kábellel köthető össze számítógéppel. A mérési eredmények számítógépen való kezeléséhez telepíteni kell a készülékhez mellékelte (Windows operációs rendszer esetén használható) meghajtó programot, ami egy virtuális soros portot rendel a teszterhez. Ehhez futtassuk rendszergazdaként a pendrive-on található „CDM v2.08.30 WHQL Certified.exe” alkalmazást (Jobb egérgomb -> Futtatás rendszergazdaként). Ha befejeződött a telepítés, indítsuk el a szintén pendrive-ról elérhető terminál programot (termite-3.1.exe). Telepítés után el is indul az alkalmazás, a későbbiekben lehet használni a Start menüben található parancsikont az elindításhoz („Termite” név alatt szerepel).

A terminál program indításakor a következő képhez hasonló ablak jelenik meg:

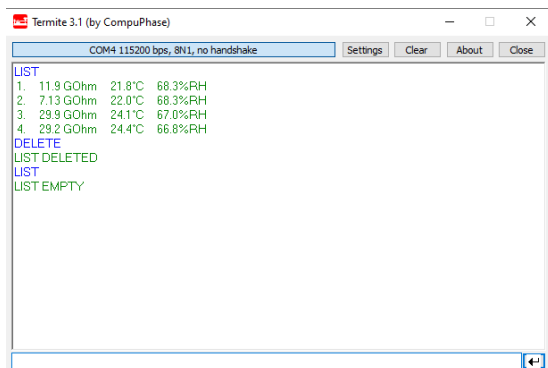


Kattintson a „Settings” gombra és programot a következők alapján állítsa be:



A Port mezőben a készülékhez rendelt virtuális soros port számát kell megadni a megfelelő működéshez. Ha végzett, kattintson az „OK” gombra!

Két parancsot lehet használni a programban egy AIJGO-60 termék tárolt adatainak kezeléséhez, ezek: „LIST” és „DELETE”. A parancsokat begépelést követően egy „enter” billentyű leütésével lehet elküldeni. Az alábbiakban a terminál program képe látható, miután a felhasználó „LIST” parancssal le kérdezett egy tárolt listát, „DELETE” parancssal törölte, majd egy ismételt „LIST” parancssal új lekérdezést indított.



A kilistázott adatokat egérrel ki tudja jelölni a terminál program ablakában és át tudja másolni őket máshova, ha szükséges.

MÉRÉSI EREDMÉNYEK KEZELÉSE ESD WISE RENDSZERBEN AIJGO-60BT ESETÉN

Egy AIJGO-60BT termék mért adatai Bluetooth kapcsolaton keresztül fogadhatók Android okos eszközön ESD Wise Android okos eszköz applikáció használatával. Ez az applikáció pedig képes az ESD Wise management szoftver számára vezeték nélküli kapcsolat át megküldeni az adatokat. Az ESD Wise management rendszerrel kapcsolatban több információért érdeklődjön a D és Tsa Bt. munkatársainál, vagy keresse fel a következő weboldalt: www.esdwise.com

KARBANTARTÁS

Elemek cseréje

Ha az elemek lemerültek, ki kell őket cserélni ahhoz, hogy az eszköz működjön. A készülék hátulján két csavart kicsavarva le tudja venni a takarélemez, majd elvégezheti a cserét. Figyeljen arra, hogy az elemeket megfelelő irányban helyezze el, az esetleges áramkör-károsodás elkerülése céljából is.

Kalibráció

A készülék kalibrációja ajánlott 2 évente egyszer.

A dokumentumban található képek tájékoztató jellegűek. A termék felépítése, tartozékai, technikai adatai, különböző részletei megváltozhatnak. Fenntartjuk a jogot az ilyen megváltozott termék értékesítésére, értesítés nélkül. A jelen dokumentációban találhatóktól eltérő, nem rendeltetészerű használat, illetve a termék olyan átalakítása esetén, amelyhez a D és Tsa Bt. nem adta írásbeli beleegyezését, cégünk a garanciális igényeket visszautasíthatja.



D és Tsa Bt.

2600 Vác, Dr. Csányi László Krt. 83.
Hungary

Tel. / Fax: +36 27 502 555
+36 27 200 835

E-mail: sales@destsa.hu

Web: www.destsa.hu
www.dlb.hu

AIJGO terméktámogatás:

aijgoservice@destsa.hu
36-20-386-7572

